



Auf der grünen Wiese entstanden ist dieses würfelförmige Familienhaus. Mit zwei Vollgeschossen, Putzfassade und Flachdach ist es ein Hingucker im Baugebiet.

Flexibel, effizient, ökologisch



Sandra und Christian Kleinert genießen mit Tochter Lisa die Freiheiten in ihrem Haus und draußen auf der Holzterrasse. Auch der Familienhund fühlt sich wohl!

Wenn Nachwuchs geplant wird, ist das für viele Paare auch ein Zeitpunkt, zu dem sie sich überlegen, wie sie in Zukunft wohnen wollen. Genau so war das bei Familie Kleinert. Als sich Töchterchen Lisa ankündigte, stand für Sandra und Christian Kleinert schnell fest: „Wir möchten ein eigenes Haus bauen!“ Und zwar eines, das für die Zukunft optimal gerüstet ist.

Nachhaltigkeit auf Wunschliste

„Weil ich für eines der nachhaltigsten Unternehmen der Welt arbeite und mich beruflich stark mit dem Thema beschäftige, wollte ich auch ein nachhaltiges und energieeffizientes Haus bauen,“ betont Christian Kleinert. Zusammen mit seiner Frau machte er sich also auf die Suche nach einem passenden Haushersteller und wurde bei Weberhaus fündig.

Dessen ökologische Gebäudehülle „ÖvoNatur Therm“ mit dem Naturbaustoff Holz als Hauptbestandteil sorgt für ein gesundes Raumklima und einen optimalen Wärmeschutz. Mit dieser Wand ausgestattet, erfüllt das Haus der Kleinerts bereits die Anforderungen an ein KfW-Effizienzhaus 40 – so wie übrigens alle Häuser des Herstellers. Zusammen mit der Frischluft-Wärmetechnik, ihrer leistungsstarken Photovoltaikanlage sowie einem Batteriespeicher entspricht es sogar dem KfW-Standard Effizienzhaus 40 Plus.

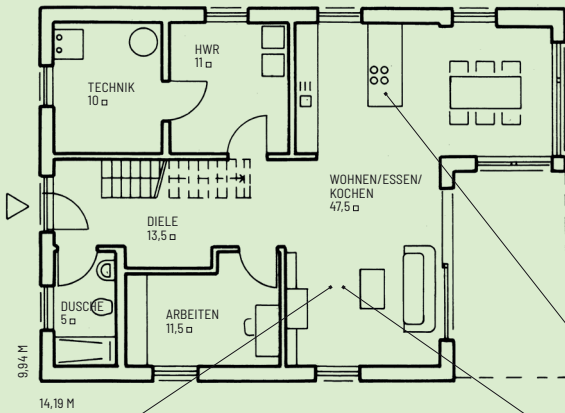
„CityLife“ individualisiert

Natürlich wollten die Kleinerts ein individuell auf sich zugeschnittenes Haus planen lassen, fanden als Grundlage dafür aber die vorgedachte Baureihe „CityLife“ durchaus schon attraktiv. „Wir wünschten uns

„Wir wünschten uns ein architektonisch interessantes und modernes Haus, das im Bauhaus-Stil gestaltet ist.“

Bauherr Christian Kleinert

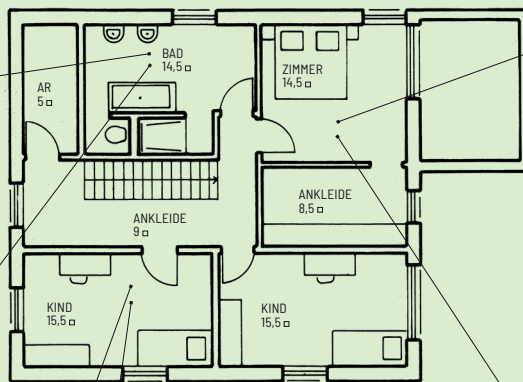
ERDGESCHOSS



ERDGESCHOSS

Essplatz und Küche bilden im offenen Allraum eine Funktionseinheit, der eigentliche Wohnbereich liegt etwas separat, um hier ungestört entspannen zu können. Arbeitszimmer, Technik-, Hauswirtschaftsraum und Duschbad komplettieren das Raumangebot auf dieser Ebene.

OBERGESCHOSS



OBERGESCHOSS

Zum Schlafzimmer gehört eine Ankleide, die hinter einer Wandscheibe exklusiv nur den Eltern zur Verfügung steht. Das Familienbad nutzen alle Familienmitglieder. Der rosafarbene Patchworkteppich im Kinderzimmer war Herzenswunsch von Tochter Lisa.



Haus Kleinert

Hersteller: Weberhaus
Am Erlenpark 1
77866 Rheinau-Linx
Telefon: 07853/83830
www.weberhaus.de

Bauweise: Holzverbundkonstruktion mit Putzfassade, U-Wert 0,11 W/m²K, Holz-Alufenster mit Dreifach-Verglasung U_g-Wert 0,6 W/m²K, Flachdach U-Wert 0,15 W/m²K

Technik: Luft-Luft-Wärmepumpe, kontrollierte Lüftung mit Wärmerückgewinnung, Fußbodenheizung, Photovoltaikanlage, Batteriespeicher; Primärenergiebedarf 26,5 kWh/m²a, Endenergiebedarf 26,3 kWh/m²a; KfW-Effizienzhaus 40 Plus

Wohnflächen: EG 98,5 m², OG 82,5 m²

Weitere Infos zum Hersteller sowie ausgewählte Entwürfe findest du im Internet unter www.HausbauHelden.de/hersteller/weber-haus

WEB-TIPP

Infos zum Hersteller sowie weitere Entwürfe findest du unter diesem QR-Code.



„Das Besondere an unserem Haus ist, dass wir alles selbst ausgedacht haben, ohne dass wir dabei Kompromisse eingehen mussten.“

Bauherrin Sandra Kleinert

- ein architektonisch interessantes und modernes Haus“, berichtet Christian Kleinert. „Es sollte im Bauhaus-Stil gestaltet sein, mit zwei Vollgeschossen und weißer Putzfassade.“ Damit lagen sie bei der Baureihe genau richtig und konnten bei der Grundrissplanung dennoch aus vielen Optionen auswählen – entschieden haben sie sich auch für eine Geschosserhöhung und eine spezielle Treppe.

Grundrissplanung mit Weitsicht

Mit dem Stolz, auch selbst geplant zu haben, betreten die Kleinerts heute ihr Haus, wo zunächst eine großzügige Diele das Ankommen erleichtert. Links liegen der Technik- und der Hauswirtschaftsraum und rechts das Dusch-WC sowie das Arbeitszimmer, das den



Grundriss flexibel macht und auf die Zukunft ausgerichtet – mit diesem Raum kann später einmal eine komplette Wohneinheit im Erdgeschoss entstehen, ganz ohne Treppen steigen zu müssen. Geradeaus mündet die Diele in den Wohn-, Ess- und Kochbereich – hell und offen gestaltet, mit viel Platz fürs Familienleben. Auf sperrige Schränke und Kommoden wurde hier verzichtet, stattdessen bleibt der Raum frei für die wenigen, aber mit Bedacht ausgewählten Möbelstücke.

Im Obergeschoss gibt es zwei Kinderzimmer – Lisa kann also noch ein Geschwisterchen bekommen. Das Elternschlafzimmer mit separater Ankleide, ein großzügiges Familienbad sowie ein Abstellraum ergänzen diese Ebene.

III 06