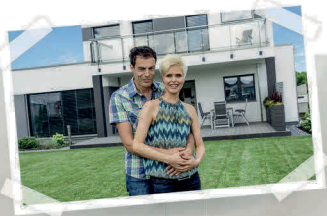


TRAUM ERFÜLLT

„Quadratisch, praktisch, schön!“ So beschreibt das Bauherren-Paar ihre individuell geplante Villa.



VILLA im Bauhaus- Stil

Andrea und Dennis Recker haben sich bei ihrem neuen Haus für eine Photovoltaik-Anlage und einen Batteriespeicher entschieden. Zusammen mit der gut gedämmten Gebäudehülle und der Wärmepumpe erreicht die moderne Villa den KfW-Effizienzhaus-Standard 40 Plus.

Fotos: Weberhaus



Es war ein kalter, nebliger Morgen im November, als die ersten Lkw auf dem Baugrundstück von Andrea und Dennis Recker anrollten. Ein langersehnter Moment für die Eheleute: Nach einer intensiven Planungsphase sollte das Traumhaus der beiden nun endlich zur Wirklichkeit werden. „Leider konnten wir nicht selbst auf der Baustelle sein, da wir beide arbeiten mussten“, erinnert sich Andrea Recker. Lächelnd fügt sie hinzu: „Aber unsere Nachbarn haben uns im Stundentakt Fotos gesendet.“ So konnten sie live mitverfolgen, wie ihr Haus Schritt für Schritt in die Höhe wuchs: vom Erdgeschoss mit seinen interessanten Erweiterungen bis hin zum Obergeschoss, das von einem Flachdach gekrönt wird.

Bis ins Detail

Quadratisch, praktisch, schön – mit diesen drei Worten beschreiben die Eheleute heute ihre individuell geplante Villa. „Besonders gut gefällt uns die konsequente Umsetzung des Bauhaus-Stils. Das Haus ist genauso geworden, wie wir es uns vorgestellt haben“, freuen sich die beiden. Die Basis bildet ein quadratischer Baukörper, an den sich im Erdgeschoss ein Erker sowie ein Anbau anschließen. Der Hauseingang wurde leicht zurückgesetzt, sodass eine praktische Oberdachung entstand. Auch die Terrasse erhielt ein Dach: Vor Regen und Sonne schützt der von zwei Säulen getragene Balkon. Für Spannung sorgen zusätzlich die dunkelgrau abgesetzten Fassadenflächen, die mit dem strahlend wei-

ßen Putz kontrastieren. Wie eine Skulptur erhebt sich der Neubau über die Umgebung, die von klassischen Einfamilienhäusern mit Satteldach geprägt wird.

Geringe Energiekosten

Das Grundstück in ruhiger Ortsrandlage haben Andrea und Dennis Recker schnell gefunden, obwohl auch hier – wie in vielen Regionen Deutschlands – der Baugrund rar ist. „Wir waren einfach zur richtigen Zeit am richtigen Ort. Ob das Zufall oder Fügung war, weiß keiner“, erzählt Andrea Recker. Kein Zufall war jedoch die Wahl des Baupartners: „Wir haben uns bei mehreren Unternehmen informiert. Letztendlich hat uns WeberHaus mit seinem Preis-Leistungs-Verhältnis, der hohen Qualität und der kompetenten Bera-



ALLES IM BLICK

Neben dem Design und dem Budget spielte bei der Hausplanung vor allem die Energieeffizienz eine wichtige Rolle.

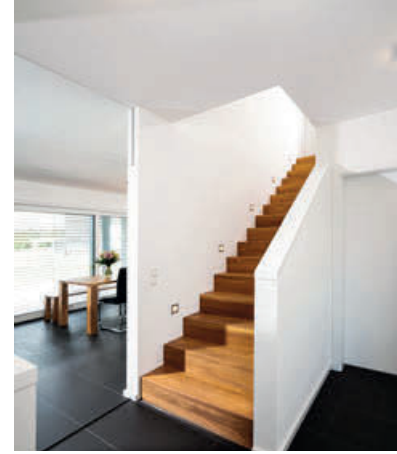
STIMMIGES GESAMTKONZEPT

Schlicht und geradlinig präsentiert sich heute die vom Bauhaus inspirierte Villa.



MIT ÜBERGANG

Wohn-, Ess- und Kochbereich stehen für ein modernes Ambiente im Haus.



ZEIT FÜR ZWEI

Reden, essen oder Kaffee trinken: Die Küchentheke lädt ein!



INNEN & AUSSEN

Wohlfühlplätze gibt es viele im Haus: egal, ob auf der Terrasse, im Wohnzimmer vor dem Kamin oder beim Schlemmen an der langen Tafel.

tung überzeugt.“ Neben dem Design und dem Budget spielte bei der Hausplanung vor allem die Energieeffizienz eine wichtige Rolle. Dank der Gebäudehülle „ÖvoNatur Therm“, die für einen sehr guten Wärmeschutz sorgt, erfüllt das Haus die strengen Anforderungen an ein KfW-Effizienzhaus 40. Mit ihrer schicken Bauhausvilla sind Andrea und Dennis Recker noch einen Schritt weiter gegangen: Denn zusätzlich haben sie sich für eine leistungsstarke Photovoltaikanlage mit 12 Modulen entschieden. Der selbst erzeugte Sonnenstrom fließt in einen Batteriespeicher, wo er den Hausbesitzern jederzeit zur Verfügung steht – auch, wenn die Sonne gerade nicht scheint. Zusammen mit der Luft-Luft-Wärmepumpe erreicht das Gebäude den KfW-Effizienzhaus-Standard 40 Plus. Die Hausbesitzer profitieren damit nicht nur von

den geringen Energiekosten, sondern auch von einer attraktiven KfW-Förderung mit einem Tilgungszuschuss von bis zu 30.000 Euro. Ergänzt wird die Heiz- und Haustechnik von einem designstarken Kaminofen im Wohnbereich, der an kalten Winterabenden wohlige Wärme spendet.

Schwarz, Weiß und Holz

Im Innern des Hauses setzt sich die geradlinige, schlichte Gestaltung fort. „Der Bauhaus-Stil sollte sich auch im Interieur widerspiegeln, sodass ein stimmiges Gesamtkonzept entsteht“, betont Dennis Recker. Betreten wird das Haus über eine großzügige Diele, die nahtlos in den Wohn-, Ess- und Kochbereich übergeht. Das Farbszenario wird geprägt von einem spannenden Spiel aus Weiß und

SCHLAFEN IM OBERGESCHOSS

Schmale Fensterbänder lassen Licht ins Schlafzimmer und sorgen zugleich für die Privatsphäre der Bewohner. Die sich anschließende Terrasse bietet bei schönem Wetter einen Platz im Freien.



Schwarz, das der lichtdurchfluteten, offenen Wohnlandschaft eine beeindruckende Tiefenwirkung verleiht. Warme Akzente setzen die Holzoberflächen. Sie mildern den harten Hell-Dunkel-Kontrast ab und schaffen so Gemütlichkeit. In jedem Bereich findet sich das Naturmaterial wieder: als Theke in der Küche, als Esstisch mit passender Bank, als Couchtisch und in Form einer Massivholztreppe mit Stufen in Eiche geölt. Letztere geleitet die Bewohner stilvoll in das Obergeschoss, das die Privaträume beherbergt. Neben einem großen Schlafzimmer und dem Bad stehen dem Paar hier oben noch zwei weitere, flexibel nutzbare Räume zur Verfügung. Ob es das Sofa vor dem Kamin ist, die gemütliche Terrasse oder der Balkon mit seiner tollen Aussicht: Wohlfühlplätze gibt es viele. Doch wo halten sich die Hausherren am liebsten auf? „Unser Lieblingsplatz ist die Küchentheke“, erklären die Eheleute einstimmig. „Hier findet man immer die perfekte Auszeit.“ (fri) ■

AUSZEITEN NEHMEN

Edle Fliesen in Grau und Möbel mit Hochglanzfronten sorgen im Badezimmer für ein modernes Flair.

